

# パールだより



## 大震災に思う

院長 佐々木良二

東日本大震災で、いま解っているだけで8人の歯科医師が亡くなり、多くの歯科医院が稼働できなくなり、歯科治療全体が麻痺している状態の所が多くあります。

避難生活の中で衛生問題も重要になっており、肺炎等で亡くなる人も増えてきます。肺炎で亡くなる人の半数以上が、実はお口の中の清掃不足によるバイ菌が、肺の中に入って起こる誤嚥性肺炎ごえんせいだといわれています。

被災地では地元の歯科医師会が中心となり、お口の清掃指導等も行われていますが、支援に対する環境が厳しい所が多く、避難生活している人が膨大なので、全く手が回らないとのこと。

身元が判明していないご遺体も多く、全国から多くの歯科医師が歯の情報のチェックのボランティアに行っています。

まさにこの震災は、日本の正念場だと思います。明治維新、敗戦、それに続く3度目の日本の危機だと思います。

奇しくもその間はほぼ60年です。

日本人はこれまでもそれを乗り越えてきました。被災地だけの問題でなく、日本の大きな危機なので、私達は何ができるのか考えていかないといけないと思います。





## 歯科の守備範囲（診療範囲）について

前原 聡

医療機関には外科、内科、耳鼻科、歯科など、診療科の標榜<sup>ひょうぼう</sup>があります。

皆さまは医療機関に標榜されている診療科の守備範囲（診療範囲）をご存じでしょうか？

例えば「内科」は内臓に起因する病気を主に薬物療法で治療することを専門にしている科なのです。逆に「外科」は内臓に起因する病気を手術等によって治療する専門科です。

大きな病院になると臓器別に専門分野が細分化して心臓血管外科とか呼吸器内科などがあるのはご存じだと思います。

さて、前置きが長くなりました。今回の本題、歯科の守備範囲（診療範囲）ですが、歯科＝歯の病気が真っ先にくるかと思われま

す。そして、歯の病気といえは虫歯や歯周病などがイメージされ、歯科医院でできる治療は虫歯の治療、歯周病の治療、歯を失った部分に義歯、ブリッジ、インプラントなどで噛む機能や見た目を回復させるなどが挙げられるかと思

しかし、実際には歯科医師の取り扱う治療範囲は厳密には「歯、口腔<sup>こうくう</sup>に発生する疾患を取り扱い・・・」と、医療法という難しい法律によって規定されています。

歯に発生する疾患は上記の通りご想像できるかと思いますが、口腔ってどこからどこの範囲？という疑問がわいた方もいらっしゃるかもしれ

ません。この法律の解釈は口腔とは口腔蓋<sup>こうがいすい</sup>（のどちんこ）から口唇の粘膜及び上下の顎骨、顎骨に付着する内臓器官を指します。

詳しく説明すると、のどちんこから手前の口の粘膜、粘膜下の骨、骨に付着する筋肉、唾液腺、舌の前方2/3、上顎洞（副鼻腔）の一部、上下の唇に発生する病気は歯科医師の診療範囲です。一部に皮膚科や耳鼻科と重複する部位や疾患もありますが、我々が関与する疾患はかなり多いのも事実です。

疾患の数が多い割には処置する頻度はそれほど多くない、あるいは発生頻度の低い事もあり、正直手慣れていない疾患の処置があるのも事実です。

そのような口腔内に発生した難しい（珍しい）粘膜疾患および悪性が疑われるような疾患に関しまして当院では国立医療センターへ迅速に紹介させて頂いております。

また、時期になれば詳しく発表しますが、大学病院の検査センターと提携した口腔癌迅速病理診断システムの導入を準備しております。

これまで、悪性が疑われる口腔内の疾患に対して、大きな病院に行かないと判断できなかったものが、パール歯科で腫瘍の良・悪の鑑別が迅速にできるようなシステムです。

パール歯科では、今後とも検査や紹介以外で口腔癌に対応する予定はありませんが、口腔癌の手術および処置も我々歯科医師の診療内容です。

このように、一概に「歯科」といって、歯の事以外にしないでならないことがかなりある事がわかり頂けたかと思います。「口の中がおかしい」と感じたら早めに歯科医師に相談頂ければ幸いです。



# 口臭の原因と予防

## 口臭の原因



### ① 生理的口臭

#### \* 起床時

唾液の分泌がほぼ停止するため、口の中がカラカラになり細菌が増えることで起こります。

#### \* 空腹時

血液中の代謝産物の影響と口の中の生理的な機能が悪化して起こります。

#### \* 緊張時

不安や緊張を感じると唾液の分泌が停止するため起こります。

#### \* 妊娠、思春期

血液中のホルモンの変化や代謝が関係して起こります。

#### \* 月経時

生理の時に精神的不調、体調不良から起こります。

### ② 病的口臭

#### \* 歯垢、歯石によるもの

歯垢、歯石は嫌気性菌(空気の嫌いな菌)の住みかたで、その菌の排泄物が臭います。

#### \* 虫歯によるもの

虫歯(穴)に食べかすがたまり、そこが嫌気性菌の住みかたとなるため、上記とどうように臭いが発生します。

#### \* 歯周病によるもの

歯周病が進行すると、歯肉の深い部分に大量に嫌気性菌が住みつき、より強い臭いが発生します。

### \* 義歯、フリッジによるもの

義歯の下やバネがかかる歯のまわり、フリッジのつながった部分の下などのフラッシングが難しいため起こります。

### \* 全身的病気によるもの

慢性鼻炎、蓄膿症、慢性気管支炎、糖尿病、肝機能障害、腎不全などが原因となり起こります。



## 口臭予防対策

### 緑茶・紅茶

お茶の葉には、フラボノイド、葉緑素(クロロフィル)、カテキン等の細菌作用や臭い消し成分が含まれているため効果があります。

### 酸性の食品

酸性の食品に含まれる有機酸には、タンパク質を分解する働きや食べかすが腐敗発酵するのを防ぐ効果があり、そこから発生する臭いを防ぎます。また酸味が唾液の分泌を促し、口の中を唾液で洗い流す自浄作用を高めます。

### 繊維質の多い野菜

繊維質の多い野菜を食べることで、よく噛んで食べるため唾液の分泌が促されます。

### 牛乳

牛乳が胃の中に入ると臭いのもととなるタンパク質を牛乳に含まれる脂肪の膜で包み込んで臭いの発生を防ぎます。



## ～義援金について～



このたびの、東日本大震災におきまして被害にあわれた皆様にご心よりお見舞い申しあげるとともに、犠牲になられた方々のご遺族の皆様に対し深くお悔やみ申しあげます。

今回の地震は、私たちが経験したことがない、予想もしなかったことが起こりました。悲惨なテレビ報道をみるたびに、今私たちに出来ることはないのか？何か行動できないのか？と考えた末、義援金を送ろうということになりました。少しでも多くの方に協力していただこうと今回患者様にもご協力していただきました。

4月25日までで38024円の義援金が寄せられたことをご報告いたします。患者様の義援金は、スタッフの義援金と合わせ「山陰中央新報社」を通じて被災者の元にお届けいたします。義援金をお寄せいただきました皆様にご心からお礼申し上げます。今後も義援金受付は継続していきたくと思っています。



## ～防災グッズについて～



東日本大震災後、物資が届かず今現在でも苦勞している方々が大勢いらっしゃいます。いつ自分にもおこるかわからない震災のために最低限の準備をしておかなければと改めて感じました。ですがいざ準備をしようと思っても何を備えておけば良いのかわかりませんでした。そこで震災に備えて準備する物資を調べてみました。それをご紹介しますと思います。優先度の高い順にならんでいます。

飲料水（1人当たり1日2リットル）、食料、簡易トイレ←最低3日分  
市販の防災グッズ（リュックサックのもの）←種類の多い物が重宝される  
カセットコンロ

水で流さないシャンプー

高齢者用品、女性用品、赤ちゃん用品

携帯用濾過器←市販で5000円以内のものもある

食料や飲料水は賞味期限があるため普段でも使用し、なくなれば補充をする癖をつけるといいようです。その他色々あるとは思いますが家族で話し合っ  
て準備をしておくことが大事だそうです。



## 事務・川原のたわいもない話

4月になり、最近巷では新しい携帯の販売競争が激化しています。いまでは、携帯電話もすっかり浸透して、持っていない人を探すほうが難しいほど市民権を得ているといえるでしょう。そんな携帯業界にも新しい風が吹いて来ているようです。

つい先日マイクロソフトのカンファレンスに行って来たのですが、そこで「これから数年のうちに携帯とクラウドにより大きくビジネスが変わるであろう」と言っていました。さらに「これから既存の携帯はなくなり、スマートフォンに変わっていくだろう」とも言っていました。

確かに、Apple (アップル) 社が出しているiPhone ( 아이폰) はその代表で、競合他社もAndroid (アンドロイド) 携帯なるものを出して対抗。新し物好きな私としては、早速スマートフォンを入手し使用している。

つい先日姪っ子の引越しがあり手伝いをしたのだが、引っ越したばかりでインターネットの使用も出来ず、近所の食べ物屋やホームセンター探しをするのにスマートフォンが大活躍。車にカーナビは付いているものの新しい情報には対応できておらず、結局スマートフォンで検索して店を探した。これから、一人暮らしをはじめた姪も固定電話は引かず、携帯で済ませるといふ。最近では就職活動もスマートフォン無では行えなくなっている様子。

スマートフォンはこれから、なくてはならないアイテムの一つとして市民権を得ることができるのであろうか・・・。



新しく新卒の歯科衛生士が増えました

今年の4月から歯科衛生士として働く  
ことになりました！

ひらの りこ  
平野 莉子 AB型 です！！

まだまだ新米ですが、元気いっぱい  
に精一杯頑張ります＼(^▽^)/  
よろしくお願ひします！！



ピチピチの歯科衛生士 平野 莉子さんへメッセージ

院長から

元氣じるしに  
期待しています！

副院長 前原先生から

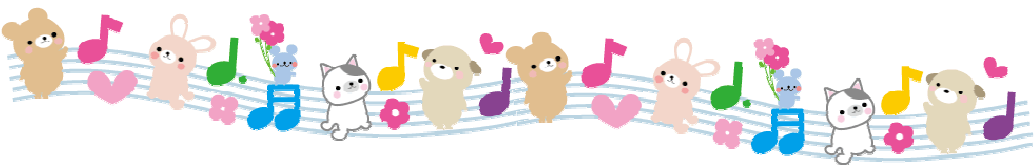
今後の活躍に  
乞うご期待！

教育係 永井衛生士から

莉子さんの素直で、ハキハキと頑張っている姿を  
応援、お手伝いできればと思っています。

1年後、とても素敵な歯科衛生士になっているこ  
とだろうと期待しています！





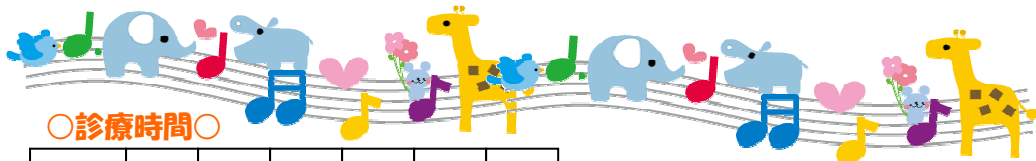
★当院は完全予約制です★

急患(当日お電話での予約など)診療は、  
お待ちいただく場合がございます

予約なしのご来院は、予約患者様優先ですので、  
後日の来院をお願い頂く場合がございます

予約の患者様優先ですのでご了承ください

パール歯科 院長



○診療時間○

	月	火	水	木	金	土
午前	○	○	○	×	○	○
午後	○	○	○	×	○	×

受付時間

午前 9:00~13:00

午後 15:00~18:00

★休診日★祝祭日・日曜日・木曜日・土曜日の午後

●予約についてのお願い●

パール歯科では、患者様により良い診療を受けていただくために予約制にしています。

最近予約が取りにくい状況で、大変ご迷惑をおかけしております。患者様の中には、無断でキャンセルされる方もいらっしゃいますが、キャンセル待ちをされている患者様もいらっしゃいますので、ご都合が悪い場合には、連絡をお願いいたします。

